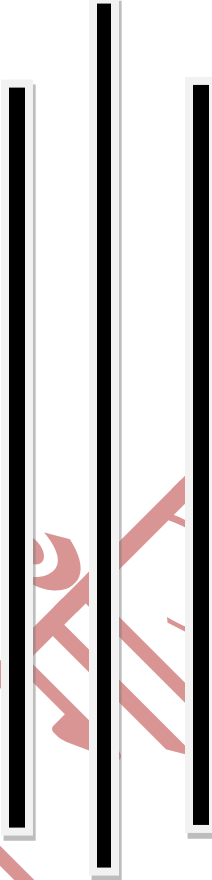




योजना अनुगमन तथा सुपरिवेक्षण समिति द्वारा प्रस्तुत आर्थिक वर्ष २०८०/०८१ को वार्षिक प्रगति प्रतिवेदन-२०८१



मालिका गाउँपालिका
अर्खावाङ्ग, गुल्मी

गाउँसभामा पेस गरेको मिति: २०८१।०३।०८ गते।



परिचय

योजना, नीति, कार्यक्रम तथा आयोजनाहरूमा लगानी तथा स्रोत साधनको प्रवाह समुचित ढंगले भएको छ कि छैन र कार्य तालिका अनुसार क्रियाकलापहरूको कार्यान्वयन भई लक्षित प्रतिफल प्राप्त भएको छ, छैन भनी विभिन्न तहका व्यवस्थापन वा व्यवस्थापनले तोकेका व्यक्ति तथा निकायबाट निरन्तर र आवाधिक रूपमा निगरानी राख्ने कार्यलाई अनुगमन भनिन्छ । विकास योजना, नीति, कार्यक्रम तथा आयोजनाको प्रभावकारी कार्यान्वयनमा अनुगमन तथा मूल्याङ्कनको महत्वपूर्ण भूमिका रहन्छ । विकासमा गरिएको लगानीको प्रतिफल मापन गर्ने र सेवाग्राहीको जीवनस्तरमा त्यसले पारेको असर तथा प्रभाव आंकलन गरी उत्तरदायित्व र जवाफदेहिता प्रवर्द्धन गर्न यसको थप महत्व रहन्छ । विगतका अनुभवबाट पाठ सिक्दै भावी नीति तथा कार्यक्रमलाई तथ्यपरक र नतिजामुखी बनाउन यस्तो व्यवस्था प्रभावकारी हुनुपर्दछ । नतिजामुखी अनुगमन तथा मूल्याङ्कनलाई संस्थागत गर्ने क्रममा नेपाल सरकारले राष्ट्रिय अनुगमन तथा मूल्याङ्कन दिग्दर्शन, २०७० जारी गरी कार्यान्वयनमा ल्याएको थियो । नयाँ संविधान जारी भएपछि सङ्घ, प्रदेश तथा स्थानीय तहमा भएको पुनःसंरचना अनुरूप स्थानीय तहमा सञ्चालित योजना तथा परियोजनाहरूको अनुगमन तथा मूल्याङ्कनलाई प्रभावकारी बनाउन यसको सफल अभ्यास हुँदै आइरहेको छ । यसै सन्दर्भमा मालिका गाउँपालिकाले पनि योजना अनुगमन तथा मूल्याङ्कन कार्यविधि तयार गरी कार्यान्वयनमा ल्याएको छ । यसै कार्यविधिमा योजनाको अनुगमन तथा मूल्याङ्कन पश्चात् अनुगमन तथा मूल्याङ्कन प्रतिवेदन तयार गरी कार्यपालिका बैठकमा छलफल गर्नुपर्ने प्रावधान भए बमोजिम अनुगमन तथा मूल्याङ्कन प्रतिवेदनको अपरिहार्यता प्रष्ट झल्किन्छ । तसर्थ यस प्रतिवेदनमा अनुगमन गर्दा अपनाउनुपर्ने विधि तथा प्रक्रिया, सूचक तथा सूचनाका स्रोतहरू, संस्थागत व्यवस्था र सूचनाको प्रयोग सम्बन्धी विषयलाई समेटेको छ । प्रतिवेदन प्रणालीलाई प्रभावकारी बनाउन यसलाई सहभागितामूलक बनाउन आवश्यक छ । गाउँपालिकाको विकास सम्बन्धी नीति, योजना, कार्यक्रम तथा आयोजनाको कार्यान्वयन गर्न, प्रतिफल तथा प्रभावको विश्वसनीय र प्रभावकारी अनुगमन प्रणालीको विकास गरी तिनलाई गाउँपालिकाका विभिन्न तहहरूमा लागू गरी संस्थागत गर्न, मूल्याङ्कनका लागि आवश्यक मापदण्ड र प्रक्रिया निर्धारण गरी विषय क्षेत्रगत नीतिहरू र प्राथमिकता प्राप्त कार्यक्रम तथा आयोजनाहरूको प्रभाव मूल्याङ्कन गर्न, गराउन र सोको आधारमा गाउँपालिकाको नीति तथा कार्यान्वयनमा सुधार गर्नुका साथै अनुभवको आदान प्रदान गरी विशेषज्ञताको विकास समेत गर्ने उद्देश्य लिई यो प्रतिवेदन तयार पारिएको छ ।



अनुगमनको उद्देश्य

अनुगमनले संचालित योजना, आयोजना तथा क्रियाकलापहरूलाई व्यवस्थित, सरल, नतिजामूलक, विश्वसनीय र प्रभावकारी बनाई नीति निर्णय प्रक्रियालाई तथ्यपरक बनाउनुका साथै पारदर्शिता र जवाफदेहिता अभिवृद्धि गरी सुशासन प्रवर्द्धन गर्न सहयोग गर्ने मूल उद्देश्य लिएको छ । उपरोक्त उद्देश्यहरूका साथै अनुगमनका निम्न उद्देश्यहरू रहेका छन् ।

- कार्यक्रम/आयोजना कार्यान्वयन चरणमा लगानी, क्रियाकलाप, प्रक्रिया र प्रतिफल सूचकहरूको आधारमा कार्यसम्पादन भए नभएको निर्धारण गर्न ।
- कार्यक्रम/आयोजनाको कार्यान्वयन चरण सम्पन्न भएपछि उक्त कार्यक्रम/आयोजनाको निर्धारित आयुसम्म निरन्तर सञ्चालनको लागि आवश्यक पर्ने स्रोतसाधन तथा मर्मत सम्भार निश्चित गर्न ।
- कार्यक्रम/आयोजनाको आवश्यकता तथा सुनिश्चितता निर्धारण गर्न, कार्यक्रम/आयोजनाको पूर्ण विवरण स्पष्ट गर्न र सूचकहरू निर्धारण गर्न ।
- कार्यक्रम/आयोजनाको प्रगतिको समीक्षा गर्न, पूर्वनिर्धारित कार्ययोजनामा परिमार्जन गर्न वा सञ्चालन ढाँचामा आवश्यक परिवर्तन गर्न ।
- कार्यक्रम/आयोजनाको कार्यक्षमता, प्रभावकारिता र दिगोपनालाई ध्यानमा राखेर समीक्षा गर्न र कार्यक्रम/आयोजना सम्पन्न भएपछि थप कार्य (Follow-up) आवश्यक रहेको वा नरहेको निष्कर्ष निकाल्न ।
- संचालित कार्यक्रम/आयोजनाको प्रभाव र दिगोपनालाई ध्यानमा राखेर समीक्षा गर्न, भविष्यमा कार्यक्रम/आयोजनाको तर्जुमा र कार्यान्वयन गर्दा सुधार गर्नका लागि सिकाइ र सुझावहरू प्राप्त गर्नका लागि ।
- योजना कार्यान्वयनको विभिन्न चरणमा गरिने अनुगमन र मूल्याङ्कनबाट प्राप्त पृष्ठपोषणलाई उचित समयमा सम्बोधन गर्न ।
- अनुगमनको ढाँचा एवं विधि आयोजना कार्यान्वयन प्रक्रियालाई पारदर्शी तथा उत्तरदायी बनाउन सेवा प्रदायक र सेवाग्राहीको सहभागितामा अनुगमन तथा मूल्याङ्कन गर्नुपर्दछ । सहभागितामूलक अनुगमन तथा मूल्याङ्कनले संस्थागत सिकाइ अभिवृद्धि गर्ने, सरोकारवालाको धारणा बुझी आयोजनामा सुधार गर्ने र प्रभाव मूल्याङ्कन गरी सार्वजनिक उत्तरदायित्व वा जवाफदेहिता अभिवृद्धि गर्ने गर्दछ । साथै यसबाट सरोकारवालालाई आयोजनाको अवस्थाको जानकारी हुन गई समयमै प्रतिफल प्राप्तिसमा सहयोग पुग्ने हुन्छ । तसर्थ मालिका गाउँपालिकाको



अनुगमन तथा सुपरीवेक्षण समितिले गाउँपालिका, वडा र अन्य निकायहरूबाट सञ्चालित क्रियाकलाप, आयोजना र योजनाको अनुगमनका लागि विभिन्न ढाँचा एवं विधिहरू प्रयोग गर्दै आइरहेको छ ।

विकास आयोजनाहरूको प्रगति विवरण वा सूचनाका आधारमा गरिने समीक्षा अपर्याप्त भएमा वा अनुगमन गर्ने निकायले कार्यथलोमा नै गई आफ्नै आँखाले तथ्य एकिन गर्न वा आयोजनाको व्यवस्थापन लगायत सम्बद्ध सरोकारवालाहरूको धारणा सङ्कलन गरी कार्यान्वयनमा आउनसक्ने समस्या समयमै पहिचान तथा समाधान गर्न आवश्यक देखेमा स्थलगत निरीक्षण गर्नुपर्दछ । बुँदागत रूपमा आयोजनाको स्थलगत अनुगमन/निरीक्षणका लागि देहाय बमोजिमका क्रियाकलापहरू गर्ने गरिएको छ :-

(क) आयोजनाबाट प्राप्त प्रगति प्रतिवेदनको सत्यता एकिन गर्न वास्तविकता अवलोकन गर्ने गरिएको ।

(ख) आयोजना कार्यान्वयनका क्रममा आइपरेका समस्याहरूबारे जानकारी लिने गरिएको ।

ग) समस्या समाधानमा सहयोग गर्ने, आयोजना निर्माण स्थलमा नै निर्देशन दिने, समस्या समाधानका (

लागि व्यवस्थापनले गरेका प्रयासबारे जानकारी लिने, समस्या समाधानका निमित्त समन्वय गर्ने एवम् विभिन्न विकल्पहरू पहिचान गर्ने र समस्या तथा समाधानका विकल्पका बारेमा निर्णयकर्तालाई जानकारी गराउने ।

(घ) आयोजनाका सम्बन्धमा लाभग्राही वर्ग लगायत अन्य पक्षको धारणाबारे जानकारी लिने ।

(ङ) आयोजना र अन्य पक्षबीच कुनै विवाद परेमा समाधानका लागि सहयोग गर्ने । अनुगमन तथा सुपरीवेक्षण समितिले निर्धारित रुजुसूची (**checklist**) को आधारमा सेवाग्राहीहरू सँगै व्यवस्थित तरिकाले स्थलगत भ्रमण गरी नक्सामा रहेका सूचनाको सत्यता एकिन गर्ने गरेको छ । यस्तो भ्रमणले स्थानीय समुदायसँग सम्बन्ध स्थापित गर्न, नक्सामा उल्लेख गरिएका पक्षहरूलाई पुष्ट्याई गर्न, स्थानीयवासीहरूका विकास कार्यका समस्या र समाधानका उपायका बारेमा अवगत गर्न मद्दत पुगेको छ । अनुगमन, निरीक्षण तथा अवलोकनका क्रममा निम्नानुसारका विधिहरू अपनाइएको थियो:

(क) स्थलगत अनुगमन, निरीक्षण तथा अवलोकन

(ख) आयोजनासँग सम्बन्धित उपभोक्ता समितिका पदाधिकारीहरूसँग छलफल र अन्तरक्रिया

(ग) गाउँपालिकामा क्रियाशिल राजनीतिक दलका पदाधिकारी लगायतका अगुवाहरूसँगको अन्तरक्रिया

(घ) आयोजनाको उपभोक्ताहरूसँगको अन्तरक्रिया र छलफल



अनुगमनको चुनौती

- योजनाको प्रभाव मूल्याङ्कनका लागि दक्ष जनशक्तिको अभाव
- आयोजना तर्जुमा प्रक्रियामा नै कम गुणस्तर खालका योजना तर्जुमा हुने गरेकाले नतिजा प्राप्ति गर्न कठिन
- योजनाको अनुगमन प्रक्रिया सहज नभइ खर्चिलो एवं बढी समयको खपत हुने हुदा समय खर्चिएर अनुगमन गर्न नसकिनु ।
- कठिन भौगोलिक अवस्था र उपभोक्ता समितिहरूबाट सृजना हुने अनावश्यक दवावले योजना अनुगमनमा सृजनात्मकता नभई तनावको वातावरण सृजना हुने ।

मालिका गाउँपालिकाबाट आ.व.२०८०/८१ मा सडक निर्माणको लागि प्रस्तावित योजनाहरू उपभोक्ता समिति र ठेक्का प्रक्रियाबाट निर्माण व्यवसायी मार्फत निर्माण कार्य भइरहेका छन् । बजेट विनियोजन भई निर्माण सम्पन्न भएका अधिकांश सडक आयोजनाहरू डिजाइन र लागत अनुमान बमोजिम निर्माण भएपनि सडक निर्माणका लागि चाहिने आधारभूत मापदण्डहरू पुरा नभएको देखियो । निर्माण सम्पन्न योजनाहरू सूचीकृत भारी उपकरणको प्रयोग गरी निर्माण सम्पन्न गरिएको देखिएकाले आगामी दिनमा उपभोक्ता समिति मार्फत निर्माण गरिने सडक स्थानीय निर्माण औजारहरूको प्रयोग गरी निर्माण गर्नुपर्ने देखिन्छ । यसका अतिरिक्त प्रत्येक वडाबाट सडक निर्माण लागि प्राथमिकता निर्धारण गरी सडक निर्माणका लागि माग आउने गरेको र माग अनुरूप बजेट विनियोजन हुन नसक्दा गुणस्तरीय सडक निर्माण हुन नसकेको देखिन्छ ।

प्रायः जसो सबै योजना निर्माणस्थलमा योजना सूचना पाटी नराखिएको देखिएकाले आगामी दिनमा योजना निर्माणको शुरुवात देखिनै योजना निर्माण स्थलमा सूचना पाटी राख्नु पर्ने देखिन्छ ।

उपभोक्ता समितिहरूले निर्माण कार्यको प्रारम्भ देखिनै प्राविधिकको सल्लाह सुझाव अनुरूप योजना कार्यान्वयनको शुरुवात भएकोले डिजाइन र लागत अनुमान बमोजिम काम भएको, काममा अन्यौल नभएको पाईकोले आगामी दिनमा प्राविधिकको निगरानीमा काम संचालन गर्नुपर्ने देखिन्छ ।

अनुगमन गरिएका सडक तथा गोरेटो बाटो निर्माण योजनाहरूको भौतिक प्रगति ८५ देखि १०० प्रतिशत भएको देखिन्छ ।



अनुगमन गरिएका योजनाहरूको विवरणः

सि नं	कार्यक्रम/आयोजना / क्रियाकलापको नाम	उप क्षेत्र	खर्च शीर्षक	स्रोत	विनियोजित रकम
२०५५२५०८१०१ मालिका गाउँपालिका					
१	अतिथी गृह	भवन, आवास तथा सहरी विकास	३११११	नेपाल सरकार - नगद अनुदान	२०,००
२	१ नं वडा कार्यालय भवन	भवन, आवास तथा सहरी विकास	३१११२	आन्तरिक श्रोत - नगद	२२,००
३	१ नं वडा कार्यालय भवन	भवन, आवास तथा सहरी विकास	३१११२	नेपाल सरकार - नगद अनुदान	५,००
४	प्रशासकीय भवन	भवन, आवास तथा सहरी विकास	३१११२	नेपाल सरकार - नगद अनुदान	१,५०,००
५	वि.पी. स्मृति भवन निर्माण	भवन, आवास तथा सहरी विकास	३१११२	नेपाल सरकार - नगद अनुदान	१८,००
६	विनोद स्मृति भवन निर्माण	भवन, आवास तथा सहरी विकास	३१११२	नेपाल सरकार - नगद अनुदान	९,००
७	८ नं वडा कार्यालय जाने बाटो मर्मत	यातयात पूर्वाधार	३११५१	नेपाल सरकार - नगद अनुदान	९,००



८	बोम नेटा मोटरबाटो रातामाटा खण्ड	यातयात पूर्वधार	३११५१	नेपाल सरकार - नगद अनुदान	९,००
९	भ्यागतेघाट झो पु वडा नं. ४ अर्खावाङ्ग राङ्दी देखि वडा नं ३ हाङ्दी मेहेले जोड्ने झो पु साउखोला झो पु. तल्लोहुलखोला उपल्लो दघास जोड्ने मालिका-८, खाम्सल रानिवन जोड्ने झो पु मालिका-६, मालिका गाउँपालिका गुल्मी	यातयात पूर्वधार	३११५१	नेपाल सरकार - नगद अनुदान	५,००
१०	समपुरक कोषका योजनाहरु	यातयात पूर्वधार	३११५१	नेपाल सरकार - नगद अनुदान	२६,००
११	सिद्ध प्रा.वि घोर्लेमेला मो वा मालिका ५	यातयात पूर्वधार	३११५१	नेपाल सरकार - नगद अनुदान	९,००
१२	आरुपाटा पहिरो नियन्त्रण	यातयात पूर्वधार	३११५४	नेपाल सरकार - नगद अनुदान	९,००
१३	६ नं वडा कार्यालय बाल निर्माण	भवन, आवास तथा सहरी विकास	३११५९	नेपाल सरकार - नगद अनुदान	९,००
१४	७ नं वडा कार्यालय संरक्षण	भवन, आवास तथा सहरी विकास	३११५९	नेपाल सरकार - नगद अनुदान	९,००
१५	अर्खावाङ्ग शौचालय निर्माण	भवन, आवास तथा सहरी विकास	३११५९	आन्तरिक श्रोत - नगद	१४,००
१६	ग्याभिन, जस्तापाता तथा खानेपानी पाइप खरिद	खानेपानी तथा सरसफाई	३११५९	नेपाल सरकार - नगद अनुदान	८,००



१७	४ नं. वडा कार्यालय कम्पाउण्ड निर्माण	भवन, आवास तथा सहरी विकास	३११७१	नेपाल सरकार - नगद अनुदान	९,००
१८	शेसी बस्ने बुरिलोटे खोला वाल निर्माण मालिका २	यातयात पूर्वाधार	३११७१	नेपाल सरकार - नगद अनुदान	९,००
१९	नेटा दर्लिङ्ग हवाइदी गंगरे मोटर बाटो वडा नं.१,२ र ३	यातयात पूर्वाधार	३११५१	नेपाल सरकार - नगद अनुदान	२५,००
२०	नेटा दर्लिङ्ग हवाइदी गंगरे मोटर बाटो वडा नं.१,२ र ३	यातयात पूर्वाधार	३११५१	लुम्बिनी प्रदेश - नगद अनुदान	२५,००
२१	फूलबारी चोरकाटे अर्जे बोम दर्लिङ्ग भिमगिठै सडक	यातयात पूर्वाधार	३११५१	नेपाल सरकार - नगद अनुदान	२५,००
२२	फूलबारी चोरकाटे अर्जे बोम दर्लिङ्ग भिमगिठै सडक	यातयात पूर्वाधार	३११५१	लुम्बिनी प्रदेश - नगद अनुदान	२५,००
२३	सिमलटारी मर्भुङ्ग मैदान अर्खावाङ्ग मो. बा.	यातयात पूर्वाधार	३११५१	लुम्बिनी प्रदेश - नगद अनुदान	२५,००
२४	सिमलटारी मर्भुङ्ग मैदान अर्खावाङ्ग मो. बा.	यातयात पूर्वाधार	३११५१	नेपाल सरकार - नगद अनुदान	२५,००
२५	लेखपोखरा-देउराली-मालिका पर्यटन पूर्वाधार	सम्पदा पूर्वाधार	३११७१	लुम्बिनी प्रदेश - नगद अनुदान	२५,००
२६	लेखपोखरा-देउराली-मालिका पर्यटन पूर्वाधार	सम्पदा पूर्वाधार	३११७१	नेपाल सरकार - नगद अनुदान	२५,००
२७	फूलबारी चोरकाटे अर्जे बोम नेटा भिमगिठै सडक	यातयात पूर्वाधार	३११५१	नेपाल सरकार - नगद अनुदान	५०,००
२८	फूलबारी चोरकाटे अर्जे बोम नेटा भिमगिठै सडक	यातयात पूर्वाधार	३११५१	नेपाल सरकार - नगद (आन्तरिक ऋण)	५०,००



२९	रातडाडाँ मुसिकोट पौदीअमराई नेटा दर्लिङ्ग हवाड्दी सडक(नेटा दर्लिङ्ग हवाड्दी खण्ड)(क्रमागत)	यातयात पूर्वाधार	३११५१	नेपाल सरकार - नगद अनुदान	८०,००
३०	रातडाडाँ मुसिकोट पौदीअमराई नेटा दर्लिङ्ग हवाड्दी सडक(नेटा दर्लिङ्ग हवाड्दी खण्ड)(क्रमागत)	यातयात पूर्वाधार	३११५१	नेपाल सरकार - नगद (आन्तरिक ऋण)	८०,००
३१	दशै मोटरबाटो मर्मत	यातयात पूर्वाधार	३११५१	लुम्बिनी प्रदेश - नगद अनुदान	६,००
३२	खानेपानी व्यवस्थापन	खानेपानी तथा सरसफाई	३११५६	लुम्बिनी प्रदेश - नगद अनुदान	५,५०
३३	गुल्मी जिल्ला मालिका गा.पा.मा वस्ती विकासका लागि सडक स्तरोन्नती ।	यातयात पूर्वाधार	३११५१	नेपाल सरकार - नगद अनुदान	२५,००
३४	भ्यागुतेघाट झो.पु., वडा नं ४ अर्खावांग राङ्गदी देखि वडा नं ४ जोड्ने प्वाङ्गदी मेहेल जोड्ने झो.पु ,साउखोला झो.पु. तल्लोहुल उपल्लो दंगास जोड्ने मालिका- ८, खामसल रानिवन जोड्ने झो.पु., मालिका-६, मालिका गाउँपालिका गुल्मी, जुकेना एकपाटे झो. पु	यातयात पूर्वाधार	३११५१	नेपाल सरकार - नगद (आन्तरिक ऋण)	३०,००
३५	एकीकृत मालिका एक घर एक धारा खानेपानी आयोजना (क्रमागत)	खानेपानी तथा सरसफाई	३११५६	नेपाल सरकार - नगद (आन्तरिक ऋण)	१,००,००
३६	स्वास्थ्य गुणस्तर सुधार कार्यक्रम	स्वास्थ्य	३११५९	नेपाल सरकार - नगद (आन्तरिक ऋण)	६०,००



३७	विनोद स्मृति भवन निर्माण वडा न ४	भवन, आवास तथा सहरी विकास	३११११	लुम्बिनी प्रदेश - नगद अनुदान	१०,००
३८	अर्जे हिले गापा कार्यालय सडक	यातयात पूर्वाधार	३११५१	लुम्बिनी प्रदेश - नगद अनुदान	१०,००
३९	देउराली लिलिङ सडक निर्माण	यातयात पूर्वाधार	३११५१	लुम्बिनी प्रदेश - नगद अनुदान	१०,००
४०	सिम्ले सल्लाखर्क कल्लेरी भिमगिठे मोटरबाटो निर्माण	यातयात पूर्वाधार	३११५१	लुम्बिनी प्रदेश - नगद अनुदान	१०,००
४१	सिमलटारी हुल अर्खावाङ्ग मोटरबाटो मालिका ८	यातयात पूर्वाधार	३११५१	लुम्बिनी प्रदेश - नगद अनुदान	१०,००
४२	मालिका गापा खानेपानी योजना निर्माण	खानेपानी तथा सरसफाई	३११५६	लुम्बिनी प्रदेश - नगद अनुदान	१०,००
४३	च्यानडाडा मा.वि. मालिका-२, बालमैत्री विद्यालय निर्माण	अन्तर सरकारी वित्तीय हस्तान्तरण, लुम्बिनी प्रदेश			५००
४४	जनजागरण प्रा.वि. मालिका-२, बालमैत्री विद्यालय निर्माण	अन्तर सरकारी वित्तीय हस्तान्तरण, लुम्बिनी प्रदेश			५००
४५	मरनडाँडा प्रा.वि. मालिका-३, बालमैत्री विद्यालय निर्माण	अन्तर सरकारी वित्तीय हस्तान्तरण, लुम्बिनी प्रदेश			५००
४६	जमलपोखरा मा.वि. मालिका-५, बालमैत्री विद्यालय निर्माण	अन्तर सरकारी वित्तीय हस्तान्तरण, लुम्बिनी प्रदेश			५००
४७	अर्जे मा.वि. मालिका-६, बालमैत्री विद्यालय निर्माण	अन्तर सरकारी वित्तीय हस्तान्तरण, लुम्बिनी प्रदेश			५००
४८	खड्क आ.वि. मालिका-८, बालमैत्री विद्यालय निर्माण	अन्तर सरकारी वित्तीय हस्तान्तरण, लुम्बिनी प्रदेश			५००



प्रमुख उपलब्धिहरु

- आवधिक रूपमा योजनाको अनुगमन र सुपरीवेक्षण हुने हुदा प्रस्तावित योजनाहरुलाई मनोमानील्य रूपमा कार्यान्वयन गर्नमा कमी आएको,
- उपभोक्ता समितिले प्राविधिकको प्रत्यक्ष निगरानीमा निर्माण कार्य गर्ने भएकाले उक्त काम गुणस्तरयुक्त हुन गरेको ।
- अनुगमन तथा सुपरीवेक्षण समितिको सिफारिस अनुरूप योजनाको भुक्तानी गर्ने प्रावधानले गर्दा गुणस्तरीय काम हुने गरेको ।
- दवावको भरमा भुक्तानी गर्ने परिपाटीको अन्त्य भएको ।

प्रमुख समस्याहरु

- टुक्रे योजनाहरुको संख्या धेरै भएकाले अनुगमन गर्न कठिनाई हुने गरेको ।
- एउटै योजनाको नाममा धेरै ठाउँमा काम हुने भएकाले अनुगमनलाई चुस्त दुरुस्त गर्न नसकिएको । अनुगमन कार्यमा वडास्तरका जनप्रतिनिधिको कम संलग्नता हुने गरेको र उपभोक्ता समितिको अध्यक्षलाई मात्र उक्त काममा जिम्मेवार बनाउने गरिएको ।
- अनुगमन तथा मूल्यांकनबाट प्राप्त पृष्ठपोषणको कार्यान्वयन नहुने ।
- अनुगमन तथा मूल्यांकन कार्यमा संलग्न कर्मचारीहरुमा उत्प्रेरणको अभाव हुनु ।
- अनुगमन तथा मूल्यांकन प्रणाली प्रक्रियामुखी तथा कागजी प्रकृतिको हुनु ।
- अनुगमन तथा मूल्यांकन प्रणाली सहभागितामुलक नहुनु ।
- निष्पक्ष तथा वस्तुगत कार्य सम्पादन अनुगमन र मूल्यांकन गरी पुरस्कार, सुधार तथा दण्डको नीति अवलम्बन नगर्नु ।
- आधुनिक तथा वैज्ञानिक प्रविधिको प्रयोग अपेक्षित रूपमा हुन नसक्नु ।



सिकाईहरु

- निश्चित समय तालिका अनुसार अनुगमन गर्दा दैनिक सेवा प्रवाहमा समस्या हुने नगरेको ।
- उपभोक्ता समिति र निर्माण व्यवसायीलाई पूर्व सूचना गरेर अनुगमन गर्दा सम्पूर्ण सदस्यहरूसंग छलफल र पृष्ठपोषण गर्न सहज हुने गरेको ।
- अनुगमन कार्यमा समग्र समितिका सदस्यहरुको अनिवार्य उपस्थितिले भुक्तानी सिफारिसमा सहज हुने गरेको ।

निष्कर्ष र सुझावहरु

निष्कर्ष

नेपालमा राजनीतिक रुपान्तरणको कार्य सम्पन्न भए पश्चात् तीनै तहका सरकारहरुले व्यवस्थापिका, कार्यपालिका र न्यायपालिकाको अभ्यास गरिरहेका छन् । तसर्थ सङ्घीयताको अभ्यास गर्ने क्रममा गाउँपालिकाको अवको ध्यान आर्थिक, सामाजिक रुपान्तरणतर्फ केन्द्रित हुनुपर्ने वास्तविकलाई हृदयंगम गर्दै त्यस दिशातर्फ गाउँपालिका अघि बढ्न खोजिरहेको छ । विद्यमान शासन प्रणालीमा भएको रुपान्तरण सँगसँगै जनताका माग र अपेक्षा बढ्दै गएको सन्दर्भमा जनताले परिवर्तनको प्रत्यक्ष अनुभूत गर्ने गरी गाउँपालिकाको समग्र विकास प्रक्रियालाई अगाडि बढाउनु अति जरुरी देखिएको छ । अन्यथा नयाँ व्यवस्थाप्रति पनि जनताको विश्वास र भरोसा विस्तारै घट्दै र हट्दै जानसक्छ । यसको परिणामस्वरूप कठिन संघर्ष र बलिदानीबाट प्राप्त गरेको नयाँ व्यवस्था पनि असफल हुन गई सिंगो देश नै असफल राष्ट्र बन्ने दिशातर्फ अघि बढ्न सक्छ । तसर्थ उपरोक्त सुझावहरुलाई ग्रहण गर्दै मालिका गाउँपालिकाको योजनाको कार्यान्वयन र अनुगमन एवं मूल्यांकन प्रणालीलाई प्रभावकारी बनाउनु पर्दछ ।

सुझावहरु :

- स्तरीय तथा सहभागितात्मक अनुगमनमा जोड दिने
- अनुगमन पश्चात् पृष्ठपोषण, पुरस्कार र दण्डको व्यवस्था गर्ने,
- क्रियाकलाप र नतिजामूलक अनुगमनलाई फरक फरक स्तरमा राखी प्रतिफलमा नभइ प्रभाव अनुगमनमा जोड दिने,
- नतिजामूलक तथा प्रभावकारी अनुगमन, मूल्यांकन प्रणालीको विकास र अभ्यास गर्ने ।



- एकीकृत सूचना प्रणालीको विकास तथा अनुगमन मूल्यांकनको कार्यशैली, प्रक्रिया र संरचनामा परिवर्तन गरी स्वचालित संयन्त्रको निर्माण गर्ने ।
- अनुगमन तथा मूल्यांकन कार्यमा संलग्न जनशक्तिको सीप र दक्षता अभिवृद्धि गर्ने ।
- आयोजना कार्यक्रमहरूसँग सम्बन्धित निकाय र जनशक्तिको कार्य सम्पादन मूल्यांकनलाई आयोजनाको प्रगतिसँग आवद्ध गर्ने ।
- अनुगमन तथा मूल्यांकनबाट प्राप्त नतिजालाई योजना, कार्यक्रम तथा आयोजना तर्जुमा, कार्यान्वयनमा पृष्ठपोषणको रूपमा प्रयोग गर्ने पद्धतिको विकास गर्ने ।
- स्वतन्त्र तथा तेस्रो पक्षबाट पनि अनुगमन तथा मूल्यांकन कार्यका लागि आवश्यकता अनुसार परिचालन गर्नुपर्ने ।
- सार्वजनिक सरोकारका आयोजनाहरूको अनुगमन तथा मूल्यांकनमा लाभग्राही सरोकारवालाहरूलाई समेत संलग्न गराउनु पर्ने ।
- सूचना प्रविधिको अधिकतम प्रयोग गर्नुपर्ने, वेवमा आधारित तथा स्वचालित अनुगमन प्रणालीको विकास र विस्तार गर्ने ।
- हरेक विषयगत शाखाले वार्षिक कार्ययोजना बनाई कार्यान्वयन गर्नुपर्ने व्यवस्थालाई अनिवार्य गर्नुपर्ने ।

धन्यवाद ।



योजना अनुगमनका तस्विरहरुः



नेटा दर्लिङ्ग सडक



नेटा दर्लिङ्ग हाङ्गदि सडक वडा नं १, २ र ३



फुलबारी चोरकाटे अर्जे बोम भिमगिठे सडक



मालिका मा वि मोडेल सेकेन्डरी स्कूल



मालिका प्रशासकिय भवन



मालिका प्रशासकिय भवन



विपि स्मृति भवन



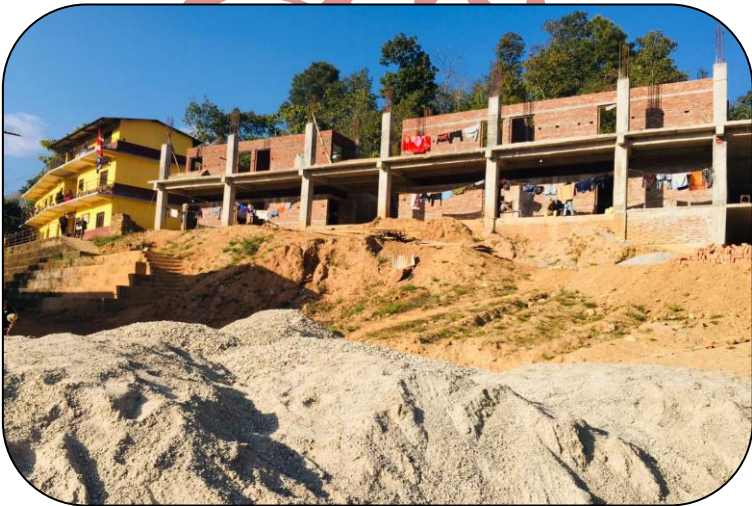
विनोद स्मृति भवन



लिलिङ्ग रोड



नेटा दर्लिङ्ग हाइड सडक

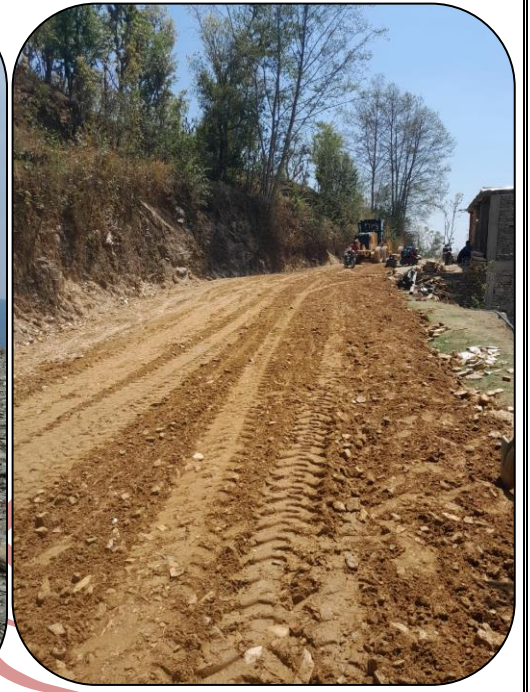




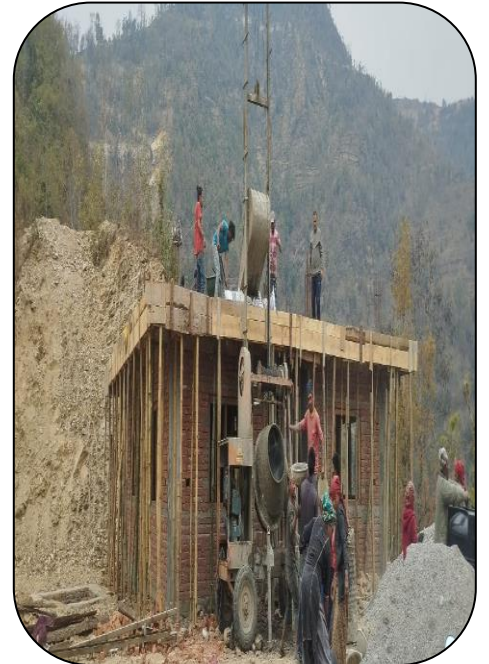
पुल निर्माण



नेटा दर्लिङ्ग हाङ्गिद सडक प्याकेज २



रातडाडाँ मुसिकोट पौदि अमराही सडक

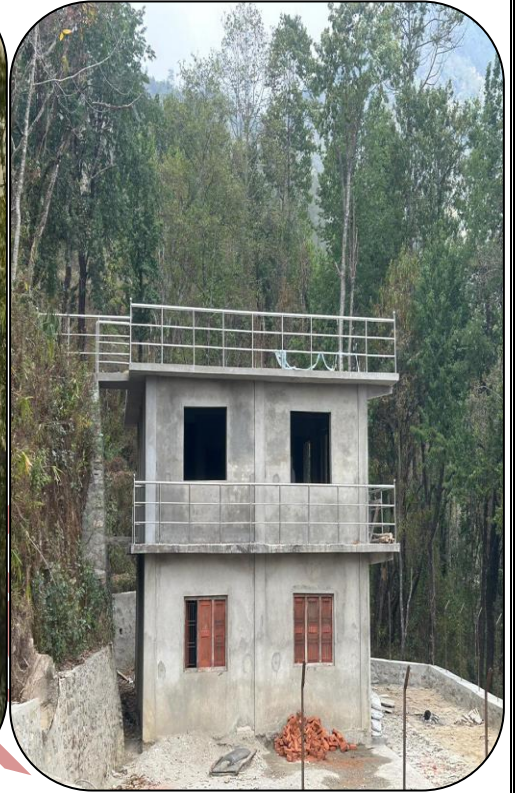




मालिका प्रशासकिय भवन निर्माण



नेटा दर्लिङ्ग हाडिद सडक



बिनोद स्मृति भवन निर्माण



सिमलट

सिमलटारी मर्भुङ्ग मैदान सडक



वडा नं. १ को कार्यालय

